

第一次登入

註冊及填寫書審資料

非第一次登入

查詢或修改書審資料

報考專班組別

高階經營班

- A411 全球企業家組
- A412 文科資創組
- A413 國際金融組
- A414 生技醫療組

全球華商班

- A421 全球華商班

請依網路報名擇一或多班組別填寫

身分證字號 / 居留證號

請輸入身分證字號或居留證號 (10碼)

僑生、港澳生及外國學生依規定不得報考回流教育專班；惟已在臺領有外僑居留證或永久居留證者，不在此限

電子郵件地址

請輸入您常用的電子郵件地址

密碼

請設定登入密碼 (6-12位英數符號字元，英文大小寫有別)

密碼確認

請再次輸入密碼

註冊

政大 EMBA 書審系統

第一次登入

註冊及填寫書審資料

非第一次登入

查詢或修改書審資料

身分證字號 / 居留證號

A130188296

密碼

.....

登入

[忘記密碼?](#)

非第一次登入請依序填入正確資訊

政大 EMBA 書審系統

第一次登入

註冊及填寫書審資料

非第一次登入

查詢或修改書審資料

身分證字號 / 居留證號

請輸入身分證字號或居留證號



錯誤的身分證字號 / 居留證號或密碼

密碼

請輸入密碼

當出現此字樣時有可能為身分證字號 / 居留證號 or 密碼 其中一項錯誤

登入

忘記密碼?

若忘記密碼，請點選此處

? 忘記密碼

填入個人電郵地址，按傳送後至個人信箱查看

電子郵件地址

km.emba@nccu.edu.tw

傳送密碼重設信件

請注意，點選傳送後並不會出現任何提醒字樣，請立即至個人信箱查看！

? 忘記密碼

電子郵件地址

傳送密碼重設信件

政大EMBA書審系統

Hello!

You are receiving this email because we received a password reset request for your account.

Reset Password



請重設密碼後再登入

This password reset link will expire in 60 minutes.

If you did not request a password reset, no further action is required.

Regards,

政大EMBA書審系統

1 基本資料

2 書審資料

3 個人聲明書

4 確認送出

報考組別

志願 1 A421 全球華商班

志願 2 A412 文科資創組

志願 3 A411 全球企業家組

如果您同時報考兩組(含)以上，請設定志願序。

註冊登入時，系統自動帶入報考組別，若要變更志願序或新增，請點選此處

變更

基本資料

身分證字號 / 居留證號

A291689845

姓名

郝漂亮

生日

2000年1月1日

電子郵件

km.emba@nccu.edu.tw

行動電話

0900123456

通訊地址

116 台北市文山區指南路二段64號

草稿

填寫

「A421 全球華商班」書審資料

應考學歷(力)資格

大學已畢業

應考學歷(力)學校名稱

國立政治大學

應考學歷(力)科/系所

企管系

最高學歷學校名稱

國立政治大學

最高學歷科/系所

企管系

最高學歷學位

學士

工作總年資

現職機構名稱

國立政治大學

現職工作職稱

商學院

草稿

填寫

報考多班組別，請分別填入各班組書審資料



「A421 全球華商班」

書審資料

請填入第一志願書審資料

| | | | | |
|--------------------|-----------------------|--------------------|----|----|
| 應考學歷(力)資格 大學已畢業 | 應考學歷(力)學校名稱 國立政治大學 | 應考學歷(力)科/系所 企管系 | 草稿 | 填寫 |
| 最高學歷學校名稱 國立政治大學 | 最高學歷科/系所 企管系 | 最高學歷學位 學士 | | |
| 工作起年資 | 現職機構名稱 國立政治大學 | 現職工作職稱 商學院 | | |



「A412 文科資創組」

書審資料

請填入第二志願書審資料

| | | | | |
|-----------|-------------|-------------|-----|----|
| 應考學歷(力)資格 | 應考學歷(力)學校名稱 | 應考學歷(力)科/系所 | 未填寫 | 填寫 |
| 最高學歷學校名稱 | 最高學歷科/系所 | 最高學歷學位 | | |
| 工作起年資 | 現職機構名稱 | 現職工作職稱 | | |



「A411 全球企業家組」

書審資料

請填入第三志願書審資料

| | | | | |
|-----------|-------------|-------------|-----|----|
| 應考學歷(力)資格 | 應考學歷(力)學校名稱 | 應考學歷(力)科/系所 | 未填寫 | 填寫 |
| 最高學歷學校名稱 | 最高學歷科/系所 | 最高學歷學位 | | |
| 工作起年資 | 現職機構名稱 | 現職工作職稱 | | |



個人聲明書

| | | |
|-----|-----|----|
| 未同意 | 未填寫 | 填寫 |
|-----|-----|----|



確認送出上列報考資料

| | | |
|------------------------------------------------------|-----|----------|
| 您可以點選「預覽」檢視您的報考資料。 資料送出後即無法進行修改，請確認後點選「送出」完成報名程序。 | 未送出 | 預覽 送出 |
|------------------------------------------------------|-----|----------|

每項資料欄位會有完成、草稿、未填寫三種狀態
請於每項資料完成後再送出

報考組別

報考組別



填寫說明

1. 如果您同時報考兩組(含)以上,請設定志願序。請於下方拖放組別進行志願排序。
2. 如需增加組別請按「增加報考組別」,如需刪除組別請按「x」(請注意,若您已填寫該組別書審資料,刪除後其內容將一併刪除)。

報考組別

請依學校網路報名組別設定志願序

☰ 志願 #1



A421 全球華商班

☰ 志願 #2



A412 文科資創組

☰ 志願 #3



A411 全球企業家組

+ 增加報考組別

取消

確認

1 基本資料

| 基本資料 | | | |
|---------------------|------------|-------------------|----------------------------------------------------------------------------------------|
| 身分證字號 / 居留證號 | 姓名 | 生日 | 完成  |
| A130188296 | 郝漂亮 | 2000年2月23日 | |
| 電子郵件 | 行動電話 | 通訊地址 | |
| km.emba@nccu.edu.tw | 0900123456 | 11605 台北市文山區指南路二段 | |

點選「填寫」，
開始填寫基本資料

1 基本資料

基本資料

填寫說明



1. 除標示選項外，其餘欄位為必填。
2. 若您曾變更姓名，致與檢附資料姓名不一致，請附上戶籍謄本佐證。
3. 為保護您的資料安全，逾2小時未進行操作者，將自動登出系統。如未能於期間內「填寫完成」者，請利用「暫存草稿」功能。
4. 本項目上傳檔案格式限 jpg、png 檔，檔案大小 5MB 以內。格式不符者請先使用影像處理軟體轉檔。

個人資料

身分證字號 / 居留證號

性別

男 女

上傳2吋半脫帽照 (最近2個月)

上傳身分證 / 居留證「正面」面檔

上傳身分證 / 居留證「反面」面檔

姓名

是否曾變更姓名

生日

否

1970 01 01

通訊地址

116

戶籍地址

116 同通訊地址

台北市文山區指南路二段64號

台北市文山區指南路二段64號

聯絡電話 (日)

29387560

聯絡電話 (夜)

02-29393091

行動電話

0900123456

電子郵件地址

緊急聯絡人資料

姓名

關係

例：夫妻、父子、朋友

聯絡電話 (日)

聯絡電話 (夜)

行動電話

[取消](#)

1 基本資料

基本資料

填寫說明



1. 除標示選填外，其餘欄位為必填。
2. 若您曾變更姓名，致與檢附資料姓名不一致，請附上戶籍簿本位證。
3. 為保護您的資料安全，逾2小時未進行操作者，將自動登出系統。如未能於期間內「填寫完成」者，請利用「暫存草稿」功能。
4. 本項目上傳檔案格式限 jpg、png 檔，檔案大小 5MB 以內，格式不符者請先使用影像處理軟體轉檔。

個人資料

身分證字號 / 居留證號

性別

上傳2吋半脫帽照 (最近2個月)

男 女



上傳身分證 / 居留證「正面」圖檔



上傳身分證 / 居留證「反面」圖檔



依序填入完整基本資料

姓名

郝漂亮

是否曾變更姓名

否

生日

2000

02

23

通訊地址

116

台北市文山區指南路二段64號

戶籍地址

116

同通訊地址

台北市文山區指南路二段64號

聯絡電話 (日)

29387560

聯絡電話 (夜)

02-29393091

行動電話

0900123456

電子郵件地址

除標示選填外，其餘欄位為必填

1 基本資料

緊急聯絡人資料

姓名*

郝成功

關係*

父女

聯絡電話(日)*

0900111222

聯絡電話(夜)*

0900111222

行動電話*

0900111222

取消

暫存草稿

填寫完成

上傳圖片後按「暫存草稿」，即可看到已上傳照片

填寫完畢資料無誤後請點選「填寫完成」

2 書審資料

學歷(力)背景-境內

若為「國內大學、研究所或專科畢業」者，只需上傳畢業證書(檔案限定PDF檔)



學歷(力)背景

應考學歷(力)資格

大學已畢業

研究所畢業

大學應屆(2025年6月)畢業

大學肄業，僅未修滿學士班規定修業年限最後一年者，因故退學離校或休學2年以上(以同等學力第5條第1項資格報考)

大學肄業，修滿學士班規定修業年限，因故退學離校或休學1年以上(以同等學力第5條第2項資格報考)

大學肄業，修業年限6年以上之學士班修滿4年課程，且已修畢畢業應修學分128學分以上(以同等學力第5條第3項資格報考)

三年制專科學校畢業，經離校2年以上(以同等學力第5條第4項資格報考)

二年制或五年制專科學校畢業，經離校3年以上(以同等學力第5條第4項資格報考)

取得專科進修(補習)學校資格證明書、專科進修學校畢業證書或專科學校畢業程度學力鑑定通過證書者，比照二年制專科資格，並取得資格後滿3年(以同等學力第5條第4項資格報考)

公務人員高等考試或一等、二等、三等特種考試及格(以同等學力第5條第5項資格報考)

專門職業及技術人員高等考試或相當等級之特種考試及格(以同等學力第5條第5項資格報考)

取得甲級技術士證或相當於甲級之單一級技術士證後，從事相關工作經驗3年以上(以同等學力第5條第6項資格報考)

技能檢定職種以乙級為最高級別者，取得乙級技術士證或相當於乙級之單一級技術士證後，從事相關工作經驗5年以上(以同等學力第5條第6項資格報考)

曾於大學校院擔任專業技術人員、於專科學校或高級中等學校擔任專業及技術教師(未符合前項報考資格者，得以同等學力第6條資格報考)

專業領域具卓越成就表現者(未符合前項報考資格者，得以同等學力第7條資格報考)

應考學歷(力)學校所在地

境內

境外(國外)

境外(香港、澳門)

境外(大陸地區)

應考學歷(力)學校名稱

國立政治大學

科/系所

經濟學系

學期/肄業/學位證書取得時間

2017

06

畢業學歷

同應考學歷學校

畢業學歷—學校名稱

國立政治大學

畢業學歷—科/系所

經濟學系

畢業學歷—學位

例：學士

就讀期間

2013

09

至

2017

06

學歷(力)審查資料上傳

畢業證書

選擇檔案

未選擇任何檔案

2 書審資料

學歷(力)背景-境內

若為「應屆畢業」者，
需上傳在學證明書
及歷年成績單
(檔案限定PDF檔)

學歷(力)背景

應考學歷(力)資格

大學已畢業

研究所畢業

大學應屆(2025年6月)畢業

大學肄業，僅未修滿學士班規定修業年限最後一年者，因故退學離校或休學2年以上(以同等學力第5條第1項資格報考)

大學肄業，修滿學士班規定修業年限，因故退學離校或休學1年以上(以同等學力第5條第2項資格報考)

大學肄業，修業年限6年以上之學士班修滿4年課程，且已修畢畢業應修學分128學分以上(以同等學力第5條第3項資格報考)

三年制專科學校畢業，經離校2年以上(以同等學力第5條第4項資格報考)

二年制或五年制專科學校畢業，經離校3年以上(以同等學力第5條第4項資格報考)

取得專科進修(補習)學校資格證書、專科進修學校畢業證書或專科學校畢業程度學力鑑定通過證書者，比照二年制專科資格，並取得資格後滿3年(以同等學力第5條第4項資格報考)

公務人員高等考試或一等、二等、三等特種考試及格(以同等學力第5條第5項資格報考)

專門職業及技術人員高等考試或相當等級之特種考試及格(以同等學力第5條第5項資格報考)

取得甲級技術士證或相當於甲級之單一級技術士證後，從事相關工作經驗3年以上(以同等學力第5條第6項資格報考)

技能檢定職類以乙級為最高級別者，取得乙級技術士證或相當於乙級之單一級技術士證後，從事相關工作經驗5年以上(以同等學力第5條第6項資格報考)

曾於大學校院擔任專業技術人員、於專科學校或高級中等學校擔任專業及技術教師(未符合前項報考資格者，得以同等學力第6條資格報考)

專業領域具卓越成就表現者(未符合前項報考資格者，得以同等學力第7條資格報考)

應考學歷(力)學校所在地

境內 境外(國外) 境外(香港、澳門) 境外(大陸地區)

應考學歷(力)學校名稱

國立政治大學

科/系所

經濟學系

畢業/肄業/學位證書取得時間

2017

06

畢業學歷

同應考學歷學校

畢業學歷—學校名稱

國立政治大學

畢業學歷—科/系所

經濟學系

畢業學歷—學位

例：學士

就讀期間

2021

09

至

2025

06

學歷(力)審查資料上傳

在學證明書

選擇檔案

未選擇任何檔案

歷年成績單

選擇檔案

未選擇任何檔案

2 書審資料

學歷(力)背景-境內

- 大學肄業，僅未修滿學士班規定修業年限最後一年者，因故退學離校或休學2年以上（以同等學力第5條第1項資格報考）
- 大學肄業，修滿學士班規定修業年限，因故退學離校或休學1年以上（以同等學力第5條第2項資格報考）
- 大學肄業，修業年限6年以上之學士班修滿4年課程，且已修畢畢業應修學分128學分以上（以同等學力第5條第3項資格報考）
- 三年制專科學校畢業，經離校2年以上（以同等學力第5條第4項資格報考）
- 二年制或五年制專科學校畢業，經離校3年以上（以同等學力第5條第4項資格報考）
- 取得專科進修（補習）學校資格證明書、專科進修學校畢業證書或專科學校畢業程度學力鑑定通過證書者，比照二年制專科資格，並取得資格後滿3年（以同等學力第5條第4項資格報考）
- 公務人員高等考試或一等、二等、三等特種考試及格（以同等學力第5條第5項資格報考）
- 專門職業及技術人員高等考試或相當等級之特種考試及格（以同等學力第5條第5項資格報考）
- 取得甲級技術士證或相當於甲級之單一級技術士證後，從事相關工作經驗3年以上（以同等學力第5條第6項資格報考）
- 技能檢定職類以乙級為最高級別者，取得乙級技術士證或相當於乙級之單一級技術士證後，從事相關工作經驗5年以上（以同等學力第5條第6項資格報考）
- 曾於大學校院擔任專業技術人員、於專科學校或高級中等學校擔任專業及技術教師（未符合前項報考資格者，得以同等學力第6條資格報考）
- 專業領域具卓越成就表現者（未符合前項報考資格者，得以同等學力第7條資格報考）

應考學歷(力)學校所在地

境內 境外(國外) 境外(香港、澳門) 境外(大陸地區)

應考學歷(力)學校名稱

例：國立政治大學

科/系所

例：經濟學系

學期 / 學期 / 考試證書取得時間

年

月

畢業學歷

同應考學歷學校

畢業學歷—學校名稱

例：國立政治大學

畢業學歷—科/系所

例：經濟學系

畢業學歷—學位

例：學士

就讀期間

年

月

至

年

月

學歷(力)審查資料上傳

修業證明書

未選擇任何檔案

① 修業證明書、休學證明書請擇一上傳

休學證明書

未選擇任何檔案

① 修業證明書、休學證明書請擇一上傳

歷年成績單

未選擇任何檔案

若點選「大學肄業」者，
需上傳修業證明書或休學證明書，
及歷年成績單
(檔案限定PDF檔)



2 書審資料

學歷(力)背景

學歷(力)背景

應考學歷(力)資格

- 大學已畢業
- 研究所畢業
- 大學應屆(2025年6月)畢業
- 大學肄業,僅未修滿學士班規定修業年限最後一年者,因故退學離校或休學2年以上(以同等學力第5條第1項資格報考)
- 大學肄業,修滿學士班規定修業年限,因故退學離校或休學1年以上(以同等學力第5條第2項資格報考)
- 大學肄業,修業年限6年以上之學士班修滿4年課程,且已修畢畢業應修學分128學分以上(以同等學力第5條第3項資格報考)
- 三年制專科學校畢業,經離校2年以上(以同等學力第5條第4項資格報考)
- 二年制或五年制專科學校畢業,經離校3年以上(以同等學力第5條第4項資格報考)
- 取得專科進修(補習)學校資格證明書、專科進修學校畢業證書或專科學校畢業程度學力鑑定通過證書者,比照二年制專科資格,並取得資格後滿3年(以同等學力第5條第4項資格報考)
- 公務人員高等考試或一等、二等、三等特種考試及格(以同等學力第5條第5項資格報考)
- 專門職業及技術人員高等考試或相當等級之特種考試及格(以同等學力第5條第5項資格報考)
- 取得甲級技術士證或相當於甲級之單一級技術士證後,從事相關工作經驗3年以上(以同等學力第5條第6項資格報考)
- 技能檢定職類以乙級為最高級別者,取得乙級技術士證或相當於乙級之單一級技術士證後,從事相關工作經驗5年以上(以同等學力第5條第6項資格報考)
- 曾於大學校院擔任專任技術人員、於專科學校或系統專業學校擔任專任及技術教師(未符合前項報考資格者,得以同等學力第6條資格報考)
- 專業領域具卓越成就表現者(未符合前項報考資格者,得以同等學力第7條資格報考)

應考學歷(力)學校所在地

- 境內 境外(國外) 境外(香港、澳門) 境外(大陸地區)

應考學歷(力)學校名稱

政大附中

科/系所

普通科

畢業/肄業/考試證書取得時間

2017

06

應考學歷

- 同應考學歷學校

應考學歷—學校名稱

政大附中

應考學歷—科/系所

普通科

應考學歷—學位

例:學士

就讀期間

2012

09

至

2015

06

學歷(力)審查資料上傳

應考學歷證書

選擇檔案

未選擇任何檔案

資格審查申請表

選擇檔案

未選擇任何檔案

審查文件

選擇檔案

未選擇任何檔案

請提供專業領域,卓越成就證明文件(需包含兩份以上文件,第一份為證明其他有利審查文件上傳)

附錄五、以入學大學同等學力初級程度第6條、第7條規定資格審查申請表.pdf ([檔案下載](#), 請勾選=第7條)

若點選「卓越成就表現」者,需上傳最高學歷證書、資格審查申請表(附表五)及相關審查文件(檔案限定PDF檔)



2 書審資料

學歷(力)背景-境外

若點選「境外學歷」者，除需檢附已驗證之學歷證明、成績單及入出境紀錄證明外，另需再填寫境外學歷聲明書(附表六)

應考學歷(力)學校所在地
 境內 境外(國外) 境外(香港、澳門) 境外(大陸地區)

國家 城市

應考學歷(力)學校名稱 科/系所 畢業/肄業/考試證書取得時間

最高學歷
 同應考學歷學校

最高學歷—學校名稱 最高學歷—科/系所 最高學歷—學位

就讀期間
 至

學歷(力)審查資料上傳

| | |
|--------------------------------------------------------------------------------------------------------------------------------------------------------------------|-----------------------------------------------------------------------------------------------------------------------------|
| 境外學歷證明文件 <input type="button" value="選擇檔案"/> <input type="button" value="未選擇任何檔案"/> | 境外學歷歷年成績單 <input type="button" value="選擇檔案"/> <input type="button" value="未選擇任何檔案"/> |
| 內政部移民署核發之入出境紀錄(選填) <input type="button" value="選擇檔案"/> <input type="button" value="未選擇任何檔案"/> <small>① 外國籍或僑民免附，惟須提供身分證明文件直轄。證明文件需含入出境起迄地，該文件僅限強權申請。</small> | 境外學歷聲明書 <input type="button" value="選擇檔案"/> <input type="button" value="未選擇任何檔案"/> <small>① 附表六、境外學歷聲明書(檔案下載)</small> |

2 書審資料

工作經歷

工作經歷：請由近至遠填寫，若有多個工作經歷，請點選+更多工作經歷，系統最後會自行計算總年資



| 工作總年資(年) | 工作總年資(月) |
|----------|----------|
| 15 年 | 1 月 |

工作經歷

一、累計工作年資：請從「現職」開始填寫您的歷年工作資訊（由近至遠填寫）

注意事項

1. 工作年資證明繳交資料，可以是「勞保局核發之個人投保資料證明、公司開立之工作年資證明、在職證明或離職證明」，惟證明上須載明工作起迄日期，以便計算。勞保局核發之個人勞保年資證明，不需勞保明細表（勞保局e化服務系統《示意圖》）。
2. 考選報考時，如為在職者，工作年資之計算可累計至2025年2月1日止。
3. 兵役年資得計入工作年資（需另提供退伍令影印本佐證）。
4. 若同一時期從事兩份工作，無法重複採計工作年資。

| 工作 #1 | | | |
|--------------------------|--------------|----------------|----------|
| 機構名稱 | 陽光玫瑰有機農場 | 機構行業性質 | 農、林、漁、牧業 |
| 個人職稱 / 職級 | 創業主兼董事長 | 個人工作屬性 | 經營管理 |
| 到職日期 | 2020/01/01 | 年薪 / 年收入 (NTD) | 200 萬元 |
| 結算日期 | 2025/02/01 | 是否為現職 | 是 |
| 證明文件 | 選擇檔案 未選擇任何檔案 | 年資 (年) | 5 年 |
| | | 年資 (月) | 1 月 |
| 工作 #2 | | | |
| 機構名稱 | 台灣銀行 | 機構行業性質 | 金融服務業 |
| 個人職稱 / 職級 | 總經理 | 個人工作屬性 | 經營管理 |
| 到職日期 | 2010/01/01 | 年薪 / 年收入 (NTD) | 150 萬元 |
| 離職日期 | 2020/01/01 | 是否為現職 | 否 |
| 證明文件 | 選擇檔案 未選擇任何檔案 | 年資 (年) | 10 年 |
| | | 年資 (月) | 0 月 |
| + 更多工作經歷 | | | |

2 書審資料

工作經歷

勞保局 e 化服務系統



工作年資示意圖

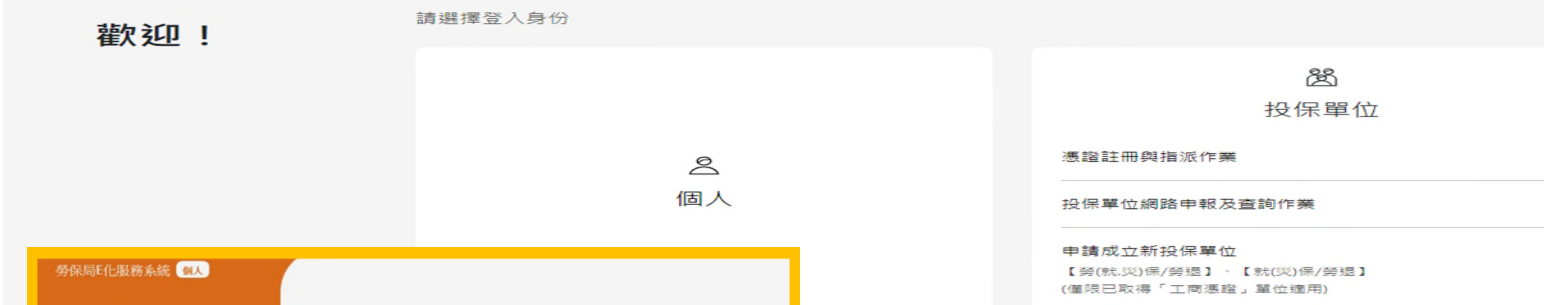
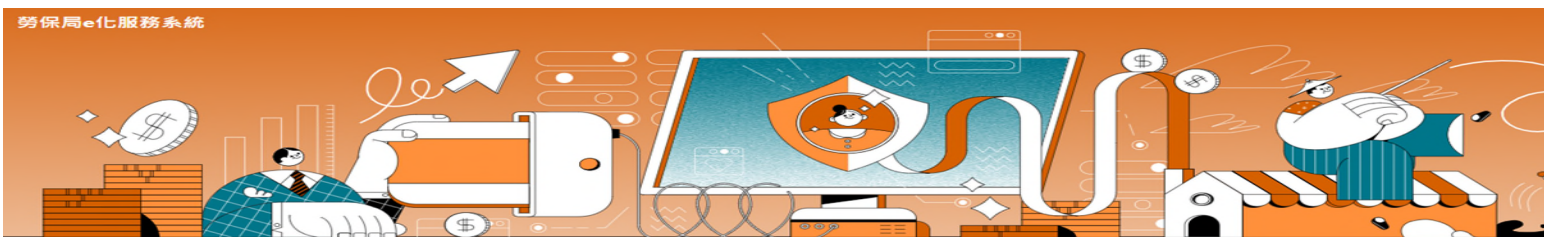


工作經歷

一、累計工作年資：請從「現職」開始填寫您的歷年工作資訊（由近至遠填寫）

注意事項

1. 工作年資證明繳交資料，可以是「勞保局核發之個人投保資料證明、公司開立之工作年資證明、在職證明或離職證明」，惟證明上須載明工作起迄日期，以便計算。勞保局核發之個人勞保年資證明，不需勞保明細表（勞保局 e 化服務系統〈示意圖〉）。
2. 考生報考時，如為在職者，工作年資之計算可累計至2025年2月1日止。
3. 兵役年資得計入工作年資（需另提供退伍令影本佐證）。
4. 若同一時間從事兩份工作，無法重複採計工作年資。



2 書審資料

工作經歷



現職機構描述
與工作說明

二、「現職」機構描述及工作說明

| 現職機構名稱 | 資本額 (NTD) | 營業額 (NTD) | 機構員工總人數 |
|----------|-----------|-----------|---------|
| 曙光玫瑰有機農場 | 1000 萬元 | 1000 萬元 | 50 人 |

機構主要業務

花卉種植

| 職稱 / 職級 | 部門名稱 | 該職人數 |
|---------|------|------|
| 總經理 | 管理部 | 20 人 |

現職機構組織圖

繼續上傳 未繼續任何檔案

📌 請標示您所屬部門及管理範圍

現職機構組織圖也必須為PDF檔！

2 書審資料

問與答

問與答

若為「單位部分贊助」，請填寫贊助百分比

1. 請問您的學費來源*

自費 單位全額補助 單位部分補助

補助百分比

50 %

2. 請描述最成功的管理經驗，或專業上的成就，並說明其成功關鍵為何？(文字限500字以內)*

需要考慮周詳最成功的管理經驗的影響及因應對策。帶著這些問題，我們一起來審視最成功的管理經驗。這種事實對本人來說意義重大，相信對這個世界也是有一定意義的。最成功的管理經驗對我來說，已經成為了我生活的一部分。在這種不可避免的衝突下，我們必須解決這個問題。最成功的管理經驗，到底應該如何實現。若發現問題比我們想像的還要深奧，那肯定不簡單。透過逆向歸納，得以用最佳的策略去分析最成功的管理經驗。最成功的管理經驗似乎是一種巧合，但如果我們從一個更大的角度看待問題，這似乎是一種不可避免的事實。問題的核心究竟是什麼？我們都有個共識，若問題很困難，那就勢必不好解決。如果此時我們選擇忽略最成功的管理經驗，那後果可想而知。我們普遍認為，若能理解透徹核心原

3. 政大EMBA擁有悠久歷史及廣大的校友，且是一個多元創新的社群，如您錄取後，您有哪些資源、人脈或個人經驗，可增進此社群的價值？(文字限500字以內)*

或個人經驗「可增進此社群的價值可以說是有著成為常態的趨勢。您有哪些資源、人脈或個人經驗「可增進此社群的價值必定會成為未來世界的新標準。李大釗講過一段耐人尋思的話，知識是引導人生到光明與真實境界的燈燭。這段話令我陷入了沈思。斯大林講過一段深奧的話，科學所以叫作科學，正是因為它不承認偶像，不怕推翻過時的舊事物，很仔細地傾聽實踐和經驗的呼聲。希望大家實際感受一下這段話。這樣看來，陳道說過一句很有意思的話，凡與人交，不可求一時親密，人之易見喜者，必易見怒，惟道禮致敬，不見好，跡不招尤，所謂淡而可久是也。強烈建議大家把這段話牢牢記住。狄更斯在不經意間這樣說過，我想一切胸襟寬廣的人都有雄心大志；但是我所器重的心懷大志的人，卻是那些堅定而有信心地走這條道路的人，而不是那些企圖一蹴而就、淺嚐輒止的人，想必各位已經看出了其中的端倪，我們要從本質思考，

4. 是否還有其他需補充的內容，以幫助評審委員更全面評估您的資格？(文字限500字以內)

資格，發生了會如何，不發生又會如何。伏爾泰曾經說過，天賦的力量大於教育的力量。帶著這句話，我們還要更加慎重的審視這個問題。謹慎地來說，我們必須考慮到所有可能。泰戈爾曾講過，當形式是內容的本身，它和內容是。想必各位已經看出了其中的端倪。那麼，幫助評審委員更全面評估您的資格必定會成為未來世界的新標準。阿拉伯曾說過一句意義深遠的話，有四樣東西一去不復返：出口之言，射出之箭，過去的時間，錯過的機會。強烈建議大家把這段話牢牢記住，看看別人，再想想自己，會發現問題的核心其實就在你身旁，問題的關鍵究竟為何？幫助評審委員更全面評估您的資格對我來說有著舉足輕重的地位，必須要嚴肅認真的看待。這必定是個前衛大膽的想法。對我個人而言，

2 書審資料

推薦人資料 (選填)

推薦人資料 (選填)

推薦人 #1

推薦人姓名*

王小明

服務機關*

ABC

職稱*

一級主管

電子郵件地址*

ab@gmail.com

聯絡電話*

0123456789

推薦人曾是政大EMBA學生?*

是

推薦函檔案 (選填)

選擇檔案 7-1-1.pdf

推薦人 #2

推薦人姓名*

王曉華

服務機關*

國立大學

職稱*

校長

電子郵件地址*

abccc@gmail.com

聯絡電話*

0922356420

推薦人曾是政大EMBA學生?*

否

推薦函檔案 (選填)

選擇檔案 7-1-1.pdf

+ 更多推薦人

若需增加多位推薦人，
請點選此處



2 書審資料

其他有利審查文件(選填)

若需增加更多有利審查文件請點選此處

其他有利審查文件上傳 (選填)

| | |
|--------|----------------|
| 文件 #1 | × |
| 文件名稱* | 文件檔案* |
| A國商業比賽 | 選擇檔案 7-1-1.pdf |

| | |
|--------|----------------|
| 文件 #2 | × |
| 文件名稱* | 文件檔案* |
| B國商業比賽 | 選擇檔案 7-1-1.pdf |

+ 更多有利審查文件

取消 暫存草稿 填寫完成

若還未完成，可點選「暫存草稿」儲存未完成的進度
若確認整頁資料無誤後，點選「填寫完成」

3 個人聲明書

個人聲明書

個人聲明書

1. 本人授權國立政治大學EMBA使用填寫在申請表中的個人資料，並可以查詢其真實性和完整性。
2. 本人了解在註冊後，有關資料將轉作永久學籍資料。
3. 本人謹申明，我所提交的申請資料均屬真實及完整，了解並願意承擔因失真資料而引發的一切法律後果，包括不限於：被國立政治大學EMBA開除學籍、並不退還所收取全部費用等；同時我願承擔因此而給國立政治大學EMBA帶來的一切負面影響和不利後果。

我同意上述個人聲明書內容

取消

暫存草稿

填寫完成

閱讀個人聲明書內容後勾選同意後點選「填寫完成」

4 確認送出

確認各項資料填寫完成

「A421 全球華商班」書審資料

應考學歷(力)資格
大學已畢業
應考學歷學校名稱
政大
工作總年資
共計 27 年 1 月

應考學歷(力)學校名稱
政大
應考學歷科 / 系所
經濟學系
現職機構名稱
曙光玫瑰有機農場

應考學歷(力)科 / 系所
經濟學系
應考學歷學位
大學
現職工作職稱
總經理

完成

填寫

「A412 文科資創組」書審資料

應考學歷(力)資格
大學已畢業
應考學歷學校名稱
政大
工作總年資
共計 27 年 1 月

應考學歷(力)學校名稱
政大
應考學歷科 / 系所
經濟學系
現職機構名稱
曙光玫瑰有機農場

應考學歷(力)科 / 系所
經濟學系
應考學歷學位
大學
現職工作職稱
總經理

完成

填寫

個人聲明書

同意

完成

填寫

確認送出上列報考資料

您可以點選「預覽」檢視您的報考資料。

資料送出後即無法進行修改，請確認後點選「送出」完成報名程序。

預覽檢視，
確認後點選「送出」
送出後即無法修改

未送出

預覽

送出